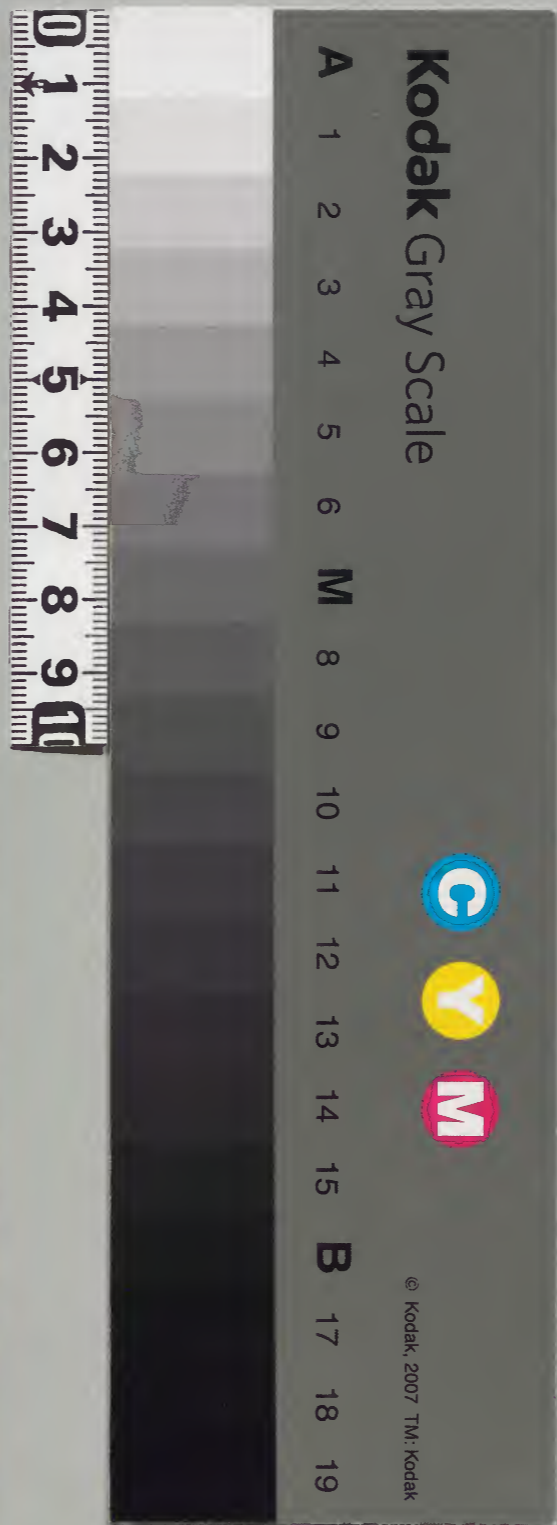




					漢書門
三	一	二	三	四	
三	六	七	八	九	
冊	架	函	號	類	

內閣文庫			
二	二		漢
七	八		書
八	九		
冊	冊	號	類
架	冊	號	類

內閣文庫		
番號	漢	2089
冊數	3	(3)
函號	278	18



逸雅卷之七

淺草文庫

漢 劉熙成國撰 明 石 九鼎禹治重訂

釋名

釋用器

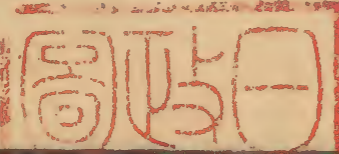
斧甫也甫始也 凡將制器始用斧伐木已乃制之也

鏃廉也體廉薄也其所刈稍稍取之又似廉者也

斨戕也所伐皆戕毀也 仇矛讎也所伐則平如

討仇讎也 錐利也 椎椎也耒亦推也 鑿有所

穿鑿也 鐫鐫也有所鐫人也 耜似也似齒之斷



物也 犁利也利則發土絕草根也 檀坦也摩之使坦然平也 鋤助也去穢助苗長也齊人謂其柄曰檀檀然正直也頭曰鶴似鶴頭也 加加也加杖於柄頭以槌穗而出其穀也 或曰羅枷三杖而用之也或曰了了杖轉於頭故以名之也 鉤插也插地起土也或曰銷銷削也能有所穿削也 或曰鑠鑠剗也剗地爲坎也其板曰葉象木葉也 把播也所以播除物也 拂撥也撥使聚也 耨以鋤耨耨禾也 鑄亦鋤類也鑄迫也 鑄溝也既割去壟上草又

辟其土以壅苗根使壅下爲溝受水潦也 鉗殺也言殺草也 銍穫黍鐵也銍銍斷黍穗聲也 鉞也板廣不可得制削又有節則用此鉞之所以詳謹令平滅斧跡也 鋤鋤彌也鉞有高下之跡以此鋤彌其上而平之也 鋸倨也其體直所截應倨句之平也 鐮誅也主以誅除物根株也

釋樂器

鐘空也內空受氣多故聲大也 磬磬也其聲磬磬然堅緻也 鼓郭也張皮以冒之其中空也 鈔導

也所以導樂作也。鼙裨也。裨肋鼓節也。聲在前。日朔朔始也在後。日應應大鼓也。所以懸鼓者橫。日龔龔峻也在上。高峻也。從日。虞虞舉也。在旁舉龔也。龔上之板曰業。列爲牙。捷業如鋸齒也。瑟施弦張之。瑟瑟然也。箏施弦高急。箏箏然也。筑以竹鼓之。筑秘之也。篪篪此師延所作靡靡之樂也。後出於桑間濮上之地。蓋空國之侯所存也。師涓爲晉平公鼓焉。鄭衛分其地而有之。逐號鄭衛之音。謂之淫樂也。批把本出於胡中。馬上所鼓也。推手前曰

批引手却曰把。象其鼓時因以爲名也。填喧也。聲獨喧喧然也。篳篥也。聲從孔出如嬰兒啼聲也。蕭蕭也。其聲蕭蕭而清也。笙生也。衆物貫地而生也。竹之貫匏以匏爲之。故曰匏也。竽亦是也。其中汗空以受簧也。簧橫也。於管頭橫施於中也。以竹鐵作於口。橫鼓之亦是也。搏拊也。以韋盛糠形如鼓。以手附拍之也。祝狀如伏虎。如見祝祝然也。故訓爲始以作樂也。歌衙也。衙止也。所以止樂也。舂撞也。牆筑也。以舂築地爲節也。籥躍也。氣躍出

也 錄滌也其聲滌滌然也 鏡聲鏡鏡也 人聲
曰歌歌柯也 歌之言是其質也以聲吟詠有上下
如草木之有柯葉也故宛冀言歌聲如柯也 竹曰
吹吹推也以氣推發其聲也 吟嚴也其聲本出於
憂愁故其聲嚴肅使人聽之悽歎也

釋兵

弓穹也 張之穹隆然也其未曰 言簫梢也又謂之
弭以骨為之滑弭弭也 中央曰弣弣撫也人所持撫
也簫附之間曰淵淵宛也言曲宛也 弩怒也有勢

怒也 其柄曰臂似人臂也鈎絃者曰牙似齒牙也牙
外曰郭為牙之規郭也 下曰懸力其形然也合名之
曰機言如機之巧也亦言如門戶之樞機闔闢有節
也 矢指也言其有所指向迅疾也又謂之箭前進
也 其本曰足矢形似木木以下為本本以根為足也
又謂之鏞鏞敵也可以禦敵也齊 謂之鏃鏃族也
言其所中皆族滅也 鉦鉦也言有交刀也
其體曰幹言挺幹也 其旁曰羽如鳥羽也鳥須羽而
飛矢須羽而前也 齊人曰衛所以導衛矢也其未曰

栝栝會也與絃會也栝旁曰义形似义也其受之器
以皮曰箛謂乘服用之也織竹曰箏相迫箏之名也
步又人所帶以箭义其中也馬上曰韃韃建也弓矢
並建立其中也刀到也以勅伐到其所刀擊之也
其末曰鋒言若鋒刺之毒利也其本曰環形似環也
其室曰削削峭也其形峭殺裏刀體也室口之飾曰
琫琫捧也捧束口也下未之飾曰琕琕卑也在下之
言也短刀曰拍髀帶時拍髀旁也曰露拍言露見
也佩刀在佩旁之刀也或曰容刀有刀而形無刃

備儀容而已剪刀剪進也所剪稍進前也書刀
給書簡札有所刊削之刀也封刀鉸刀削刀皆隨
時名之也戟格也旁有枝格也戈句矛戟也戈
過也所刺擣則決過所鉤引則制之弗得過也車
戟曰常長丈六尺車上所持也八尺曰尋倍尋曰常
故稱常也手戟手所持摘之戟也矛冒也刃下
冒矜也下頭曰鏹鏹入地也松櫝長三尺其矜宜輕
以松作之也櫝速櫝也前刺之言也矛長丈八尺
曰稍馬所持言其稍稍使殺也又曰激矛激截也

可以激截敵陣之矛也 仇矛頭有三义言可以討
 仇敵之矛也 夷矛夷常也其矜長丈六尺不言常
 而曰夷者言其可夷滅敵亦車上所持也 殺
 矛長九尺者也殺霍也所中霍然即破裂也 父矛
 父殊也長丈二尺而無刃有所撞挫於車上使殊離
 也 盾遯也跪其後避以隱遯也 大而平者曰吳魁
 本出於吳為魁師者所持也 隆者曰須盾本出於蜀
 須所持也或曰羌盾言出於羌也 約脇而鄒者曰陷
 虜言可以陷破虜敵也 今謂之曰露見是也狹而長

者曰步盾步兵所持與刀相配者也狹而短者曰子
 盾車上所持者也子小稱也 以絳編板謂之木絡以
 犀皮作之曰犀盾以木作之曰木盾皆因所用為名
 也 彭排彭旁也在旁排敵禦攻也 鎧猶塏也塏
 堅重之言也或謂之甲似物字甲以自禦也 檢劔
 也所以防檢非常也又其在身拱時斂在臂內也其
 旁鼻曰鐔鐔尋也帶所貫尋也其末曰鋒鋒末之言
 也 鋌延也達也去此至彼之言也 鈎鑲兩頭曰
 鈎中央曰鑲或推鑲或鈎引用之之互也 九旗之

名日月為常畫日月於其端天子所建言常明也
 交龍為旂旂倚也畫作兩龍相依倚也通以赤色為
 之無文采諸侯所建也通帛為旃旃戰也戰戰恭已
 而已也三狐所建象無事也熊虎為旗軍將所建
 象其猛如虎與眾期其下也鳥隼為旗旗舉也軍
 史所建急疾趨事則有稱譽也雜帛為旒以雜色
 綴其邊為翅尾也將帥所建象物雜也龜蛇為旐
 旐兆也龜知氣兆之吉凶建之於後察度事互之形
 兆也金羽為旟旟猶滑也順滑之貌也折羽為

旒旒精也有精光也綏有虞氏之精也注旒竿首
 其形榮榮然也綏夏后氏之旌也其形衰衰也
 白旆殷旌也以帛繼旒末也翻陶也其貌陶陶下
 垂也幢童也其貌童童也旛幡也其貌幡幡也
 校號也將師號令之所在也節為號令賞罰之
 節也鐸度也號令之限度也金鼓金禁也為進
 退之禁也威戡也斧以斬斷見者皆感懼也鉞
 豁也所向莫敢當前豁然破散也

釋車

車右者曰車聲如居言行所改居人也今日車車舍
 也行者所處若車舍也天子所乘曰玉輅以玉飾
 車也輅亦車也謂之輅者言行於道路也象輅金輅
 木軸各隨所以為飾名之也鈎車以行為陣鈎股
 曲直有正夏所制也胡車車胡以罪沒入為官奴
 者引之毀所制也元戎車在軍前啓突敵陣周所
 制也輦車人所輦也拍車拍伯也大也丁夫服
 任之小車也半車羊祥也祥善也善飾之車今犢
 車是也墨車漆之正墨無文飾大夫所乘也重

較其較重鄉所乘也役車給役之車也棧車棧
 塢也麻靖物之車也皆庶人所乘也輶車者戎所
 乘也容車婦人所載小車也其蓋施帷所以隱蔽
 其形容也衣車前戶所以載衣服之車也獵車
 所乘以畋獵也小車駕馬輕小之車也駕馬宜輕
 使之局小也高車其蓋高立載之車也安車蓋
 卑坐乘今更之乘小車也羸車羔車各以所駕名
 之也檻車上施欄檻以格猛獸之車也輶車輶
 逸也遠也四向遠望之車也輜車載輜重臥息其

中之車也輜廁也所載衣物雜廁其中也 駟車駟
 屏也四面屏蔽婦人所乘牛馬也輜駟之形同有邸
 曰輜無邸曰駟 駟句也輜上句也 衡橫也橫馬
 頸上也 游環在服馬背上駮馬之外轡貫之游移
 前却無常處也 脇驅在服馬外脇也 陰蔭也橫
 側車前以陰笏也 駟所以引車也鍍金塗沃也治
 白金以沃濯駟環也續續駟端也 文駟車中所坐
 者也用虎皮有文采因與下輦相連著也 鞞伏也
 在前人所伏也 駟式也所伏以式敬者也 鞞鞞

車中重薦也輕靴鞞小貂也 鞞塤也體堅塤也
 輶援也車之大援也 枕橫在前如臥牀之有枕也
 枕橫也橫在下也 薦板在上如薦席也齊人謂車
 枕以前曰縮言局縮也 亮冀曰育御者坐中執御育
 育然也 較在箱上為辜較也 立人象人立也
 或曰陽門在前曰陽兩旁似門也 榻扼也所以扼
 牛頸也 馬曰鳥啄下向又馬頸似鳥開口向下啄物
 時也 隆強言體隆而強也或曰弓車似弓曲也其
 土竹曰郎疏相遠晶晶然也 輶複也重複非一言

之也曰輞因也因羅周倫之外也關西曰輶言曲輶
 也或曰輶輶縣也縣連其外也曰輪綸也言彌綸也
 周匝之言也輶言輻輳八轂中也輶與舉也輶軸
 抽也入轂中可抽出也輶空也其中空也輶間
 也間輶軸之間使不相摩也輶害也車之禁害也
 輶裏也裏輶頭也輶指也如指而見於轂頭也
 輶橫也在車前織竹作之孔笈笈蓋在上覆蓋
 入也輶蔽也蔽水雨也輶輶蓋又也如屋構椽也
 杠公也衆義所公共也輶輶猶秘蓄也在車軸

上正輪之秘齒前却也輶展似人展也又曰伏兔在
 軸上似之也又曰輶輶伏也伏於軸上也輶心從
 輶心下鈎軸也輶縛在車下與輶相連縛也輶棠蹠
 也在車兩旁蹠輶使不得進却也輶憲也禦熱也
 輶制也牽制之也輶紛放也防其放弛以拘之也
 輶呴也牽引呴戾以制馬也輶勒絡也絡其頭而
 引之也輶銜在口中之言也輶鑣苞也所以在旁苞
 歛其口也輶鞅嬰也喉下稱嬰言輶絡之也其下飾
 曰樊纓其形樊樊而上屬纓也輶鞵經也橫經其腹

下也 鞞半也拘使半行不得自縱也 羈儉也所以持儉制之也 韁疆也繁之使不得出疆限也 韜適也在後適迫不得使却縮也 負在背上之言也 鞞懸也所以懸縛軛也

釋船

船循也循水而行也又曰舟言周流也其前立柱曰檝檝巍也巍巍高貌也 其尾曰拖拖拖也後見拖曳也且弼正船使順流不使他戾也 在旁曰櫓櫓也用臂力然後舟行也 引舟者曰筏筏作也作

起也起舟使動行也 在旁撥水曰擢擢濯也濯於水中也且言使舟擢進也又謂之札形似札也又謂之揖揖捷也撥水使舟捷疾也所用斥旁岸曰交一人前一人還相交錯也 軌泛也隨風張慢曰帆使舟疾汎汎然也 舟中牀以薦物者曰筦言但有筦如筦牀也南方人謂之筦窠言濕漏之水窠然從下過也 其上板曰覆言所覆衆枕也其上屋曰廬象廬舍也上重室曰飛廬在上故 曰飛也又在上曰爵室於中候望之如鳥雀之警示也軍行在前曰先

登登之向敵陣也 狹而長曰勝衝以衝突敵船也

輕疾者曰赤馬舟其體正赤疾如馬也 上下重

牀曰艦日方施板以禦矢石其內如牢檻也 四百

斛以上還有小屋曰斥候以視敵進退也 三百斛

日綳綳貂也貂短也江南所名短而廣安不傾危者

也 二百斛以下日挺其形徑挺一人二人所行也

神田仙橋子訂誤

逸雅卷之七終

逸雅卷之八

漢 劉 熙成國撰 石九鼎禹治重訂

釋名

釋名語

疾病者客氣中人急疾也病並也並與正氣在膚體

中也 疹疹也有結氣可得診見也 疾久也在體

中也 痛通也通在膚皃中也 癢揚也其氣在皮

中欲得發揚使人搔發之而揚出也 眩懸也目視

動亂如懸物遙遙然不定也 歷淫淫從耳鼻中出

歷歷然也 禿無髮沐禿也 髡頭生創曰痲髡亦然也 盲茫也 茫茫無所見也 瞽鼓也 瞑瞑然目平合如鼓皮也 矇有眸子而失明蒙蒙無所別也 瞽縮壞也 瞎迄也 膚幕迄迫也 眸子明而不正曰通視言通遠目匡一方也 又謂之麗視麗離也 言一目視天一目視地目中分離所視不同也 日匡陷急曰眈眈小也 目眇傷赤曰瞶瞶未也 創在目兩末也 目生膚入眸子曰浸浸侵也 言侵中也 亦言浸淫轉大也 聾籠也 如在蒙籠之內聽不察也

鼻塞曰孰孰久也 涕久不通遂至窒塞也 齟朽也 蟲齧之齒缺朽也 瘖啞然無聲也 瘠嬰也在頸嬰喉也 癰喉氣著喉中不通猶成癰也 消漱漱渴也 癰氣不周於胸胃中津潤消渴故欲得水也 偃也將有所吐脊曲偃也 欬刻也 氣奔至出入不平調若刻物也 喘湍也 湍疾也 氣出入湍疾也 嘔吐瀉也 故揚豫以東謂瀉為吐也 乳癰曰妬妬褚也 氣積褚不通至腫潰也 心痛曰疝疝說也 氣說說然上而痛也 胎否也 氣否結也 小兒氣結

日哺哺露也哺而寒露乳食不消生此疾也注病
一人死一人復得氣相灌注也泄利言其出漏泄
而利也下重而赤白曰滯言屬腸而難也陰腫曰
隕氣下隕也又曰疝亦言洗也洗洗引小腹急痛也
疼卑氣疼疼然煩也痔食也蟲食之也酸遜
也遜道在後也言脚疼力少行道在後以遜道者也
消弱也如見割削筋力弱也解懈也骨節解緩
也厥逆氣從下厥起上行入心脇也瘡酷瘡也
凡疾或寒或熱耳而此疾先寒後熱兩疾似酷瘡者

也疥斷也癢搔之齒類斷也癬徙也浸淫移徙
處日廣也故青徐謂癬為徙也胗展也癢搔之捷
展起也腫鍾也寒熱氣所鍾聚也癰壅也氣壅
否結裏而潰也麻慄也小使難慄慄然也創戕
也戕毀體使傷也瘻侈也侈開皮肉為創也癩
漫也生漫故皮也痕根也急相根引也瘡流也
血流聚所生瘤腫也贅屬也橫生一肉著屬體也
疔丘也出皮上聚高如地之有丘也

釋喪制

人始氣絕曰死死漸也就消漸也 土曰不祿不復
祿也大夫曰卒言卒竟也 諸侯曰薨薨壞之聲
也 天子曰崩崩壞之形也崩礧聲也 殪翳也就
隱翳也 徂落徂祚也福祉殞落也徂亦往也言往
去落也 罪人曰殺殺竄也埋竄之使不復見也
罪及餘人曰誅誅株也如株木根枝葉盡落也 死
於水者曰溺溺弱也不能自勝之言也 死於火者
曰燒燒燹也 戰死曰兵言死爲兵所傷也 下殺
上曰弑弑伺也伺間而後得施也 懸繩曰縊縊阨

也阨其頸也 屈頸閉氣曰雉經如雉之爲也 獄
死曰考竟考得其情竟其命於獄也 市死曰棄市
市衆所聚言與衆人共棄之也 斫頭曰斬斬腰曰
腰斬斬暫也暫加兵卽斷也 車裂曰轘轘散也肢
體分散也 煮之於鑊曰烹若烹禽獸之肉也 槌
而死曰掠掠狼也用威大暴於豺狼也 老死曰壽
終壽久也終盡也生也久遠氣終盡也 少壯而死
曰夭如取物中夭折也 未二十而死曰殤殤傷也
可哀傷也 父死曰考考成也亦言槁也槁於義爲

古說通雅 卷之六

成凡五材膠漆陶冶皮革乾槁乃成也。母死曰妣。妣比也。比之於父亦然也。漢以來謂死爲物。故言其諸物皆就朽。故也。既定。日尸尸舒也。骨節斛舒。不復能自勝。歛也。衣尸曰襲。襲匝也。以衣周匝覆衣之地也。以襄韜其形。曰冒。覆其形使人勿惡也。已衣所以束之。曰絞。絞交也。交結之也。衿禁也。禁繫之也。含以珠貝含其口中也。握以物著尸手中。使握之也。衣尸棺曰斂。斂藏不復見也。棺關也。關也。擲閉郭也。廓落在表之言也。尸已在棺。

曰柩。柩究也。送終隨身之制皆究備也。於西壁下塗之。曰殯。殯賓也。賓客遇之言稍遠也。塗曰攢。攢木於上而塗之也。三日不生。生者成服。曰縗。縗摧也。言傷摧也。經實也。傷摧之實也。絞帶。絞麻總爲帶也。三年之縗。日斬不緝。其未直剪斬而已。期曰齋。齋齊也。九月日大功。其布如麤。大之功不善治練之也。小功精細之功。小有飾也。總麻。總絲也。績麻。總如絲也。錫縗。錫治也。治其麻使滑易也。疑。疑也。儼於吉也。總細如總也。䟽䟽如總也。環。

右反也 惟 卷六 三

經未無餘散麻圓如環也 弁經如爵弁而素如經也 重死者之資重也含餘米以爲粥投之甕而懸之比葬未作主權以重王其神也 葬藏也 壙曠也藏於室曠處也 輿棺之車曰輶輶耳也懸於左右前後銅魚搖絞之屬耳耳然也 其蓋曰柳柳聚也衆飾所聚亦其形倣也亦曰鼈甲以鼈甲亦然也其旁曰牆似屋牆也 翣齊人謂扇爲翣此似之也象翣扇爲清涼也翣有黼有畫各以其飾名之也兩旁引之曰披披擺也各於一旁引擺之備傾倚也

從前引之曰緇緇發也發車使前也 懸下壙曰緇緇將也徐徐將下之也 棺束曰緘緘函也古者棺不釘也 旁際曰小嬰其要約小也又謂之衽衽任也任際會使不解也 送死之器曰明器神明之器異於人也 塗車以泥塗爲車也 芻靈束草爲人馬靈名之也 喪祭曰奠奠停也言停久也亦言撲奠合體用之也 廟望祭曰殷奠所用殷衆也 既葬還祭於殯宮曰虞謂虞樂安神使還此也 又祭曰卒哭卒止也止孝子無時之哭朝夕而已也 又

祭日祔祭於祖廟以後死孫祔於祖也。期而小祥亦祭名也。孝子除首經服練冠也。祥善也。加小善之飾也。又期而大祥。小祭名也。孝子除緇服服朝服。縞冠如大善之飾也。間月而禫。亦祭名也。孝子之意澹然。哀思益衰也。冢腫也。象山頂之高腫起也。墓慕也。孝子思慕之處也。丘。象丘形也。陵亦然也。假葬於道側曰殯。殯翳也。日月未滿而葬曰渴言謂欲速葬無恩也。過時而不葬曰慢。謂慢傲不念早安神也。葬不如禮曰埋。埋瘠也。趨使葬腐

而已也。不得埋之曰棄。謂棄之於野也。不得停尸曰捐。捐於地邊者也。

東都神田仙橋田盛範文執父訂誤

政寬五年癸丑孟夏

逸雅卷之八終

逸雅後序
若耶之鋌赤董之精破而出之涸而出之神之神雖
為神之神者無風胡歐冶之工則荆臺之礫為人所
胡盧歐冶所營而薛氏相之始齋國之重寶得太阿
工市之美焉蓋五經之存在於人間者譬若耶赤董
破涸而出者神之神雖為神之神者絕而無歐冶之
工則又唯為人所胡盧不可為何之如而已矣嗚呼
非斷髮拋瓦煤身何以為神也箠也近來閱于方間
得或林金氏五雅自序云經有五雅亦五者何存雅

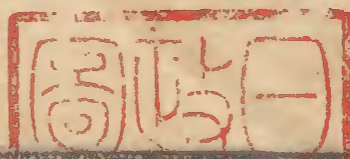
逸雅後序

若耶之鋌赤董之精破而出之涸而出之神之神雖
為神之神者無風胡歐冶之工則荆臺之礫為人所
胡盧歐冶所營而薛氏相之始齋國之重寶得太阿
工市之美焉蓋五經之存在於人間者譬若耶赤董
破涸而出者神之神雖為神之神者絕而無歐冶之
工則又唯為人所胡盧不可為何之如而已矣嗚呼
非斷髮拋瓦煤身何以為神也箠也近來閱于方間
得或林金氏五雅自序云經有五雅亦五者何存雅

以準經也嗚呼天地為萬物邪五經為衆說邪聖言
幽遠條流雜分厄言曼衍欲近正之者莫若雅景純
所謂九流津涉六藝鈐鑿也噫以範謂之也五經則
若耶亦董鋌精而五雅則歐冶薛氏之工也始齊國
之重寶得太阿工市之美者也嗚呼金氏之功于後
世實斷髮揃凡以到神者也今也取足利學之古以
活字刊之為我輩廣焉爾云

寬政四年壬子

仙橋田盛範撰



仙橋先生嗣出書目

埤雅

詩經世本古義

聖劑總錄

筆叢

水經注

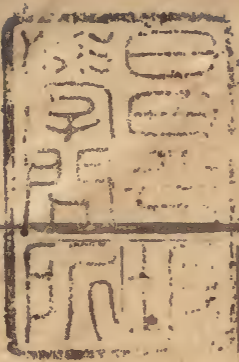
右以活字刻者

著述書目

素問右論

一得餘論

俗語錄 文化庫



反也

大正十一年五月二十日
東京府立第一高等女子学校
校長 佐野 辰雄
教育長 小川 清
教務主任 堀内 正
庶務主任 山内 正
校長 佐野 辰雄
教育長 小川 清
教務主任 堀内 正
庶務主任 山内 正

